



国家开发银行  
CHINA DEVELOPMENT BANK



「2022」  
可持续发展报告

# 国家开发银行简介

国家开发银行(以下简称开发银行或我们)成立于1994年,是国家出资设立、直属国务院领导、支持中国经济重点领域和薄弱环节发展、具有独立法人地位的国有开发性金融机构。

开发银行以“增强国力、改善民生”为使命,紧紧围绕服务国家经济重大中长期发展战略,充分运用服务国家战略、依托信用支持、市场运作、保本微利的开发性金融功能,坚持凝聚共识、合力共建、合作共赢的开发性金融方法,筹集、引导社会资金,加大对重点领域和薄弱环节的支持力度,积极服务经济社会高质量发展。开发银行支持的领域主要包括:

- 基础设施、基础产业、支柱产业、公共服务和管理等经济社会发展的领域;
- 新型城镇化、城乡一体化及区域协调发展的领域;
- 传统产业转型升级和结构调整,以及节能环保、高端装备制造等提升国家竞争力的领域;
- 保障性安居工程、巩固脱贫攻坚成果、乡村振兴、助学贷款、普惠金融等增进人民福祉的领域;
- 科技、人文交流等国家战略需要的领域;
- “一带一路”建设、国际产能和装备制造合作、基础设施互联互通、能源资源、中资企业“走出去”等国际合作领域;
- 配合国家发展需要和国家经济金融改革的相关领域;
- 符合国家发展战略和政策导向的其他领域。

开发银行贯彻新发展理念,坚持开拓创新,发挥开发性金融在实现政府发展目标、弥补市场失灵、提高资源配置效率、平抑经济周期性波动等方面的作用,践行以人民为中心的发展思想,高质量服务国家战略、规划和政策目标,致力建设成为世界一流现代开发性金融机构,为经济社会持续健康发展提供有力的金融支持。

# 卷首语

2022年,党的二十大胜利召开,开启了全面建设社会主义现代化国家、全面推进中华民族伟大复兴的新征程。这一年,开发银行秉持“增强国力、改善民生”的使命,将可持续发展理念融入经营管理,坚持发展优先、坚持以人民为中心、坚持普惠包容、坚持创新驱动、坚持人与自然和谐共生、坚持行动导向,全面践行金融工作的政治性、人民性,充分发挥开发性金融优势,为落实联合国《变革我们的世界:2030年可持续发展议程》和全球发展倡议注入金融动能,助力实现更美好和更可持续的未来。

**聚焦主责主业,服务国家发展大局。**切实履行开发性金融机构的职责担当,加大对经济社会发展重点领域和薄弱环节的支持力度,全力以赴稳住经济大盘,服务高质量发展。服务全面加强基础设施建设,全力做好基础设施投资基金投放工作,全年发放基础设施贷款1.4万亿元。积极服务制造业发展,支持建设产业体系,制造业贷款余额首次突破1万亿元。以重大项目为抓手,加大支持区域协调发展力度。做好能源保供金融服务和助企纾困工作,加大转贷款投放力度,不断提升小微企业金融服务质效。深入研究符合国别特点的可持续融资模式,助力高质量共建“一带一路”。

**坚持绿色发展,描绘生态文明画卷。**实施绿色低碳金融战略,加大绿色金融供给,努力打造绿色银行。围绕碳达峰碳中和、国土空间生态保护修复、农村污水治理等重点领域,持续深化银政合作,加强政策协调和信息共享。健全绿色金融治理体系,制定“十四五”时期绿色低碳循环发展专项规划。运用绿色低碳贷款、绿色金融债券和碳减排支持工具等多种方式,大力支持清洁能源、污染防治和生态环境保护,推动“百县千亿”专项金融服务走深走实。建立ESG评级模型,持续完善环境、社会和治理风险管理机制。

**坚持以人为本,共筑美好和谐社会。**坚持在发展中保障和改善民生,围绕民生重点领域,以开发性金融服务更好满足人民对美好生活的向往。服务新型城镇化建设,大力支持产城融合、城乡融合等重点领域发展。支持乡村振兴战略,涉农贷款余额新增2,621亿元。发放保障性住房贷款1,302亿元,支持加快发展保障性租赁住房、老旧小区改造和棚户区改造。坚持“应贷尽贷”原则,向家庭经济困难学生发放助学贷款496亿元。服务高质量医疗卫生服务体系建设,支持各地统筹建设普惠养老服务骨干网,通过应急贷款积极支持防汛、抗震救灾等。

**夯实治理基础,促进治理能力现代化。**坚持在完善公司治理中加强党的领导,不断健全权责法定、权责透明、协调运转、有效制衡的公司治理机制。开展“内控合规长效机制建设年”活动,深入实施信贷业务内控合规提升工程,不断优化内控合规管理水平。准确把握开发性金融风险特征,持续健全与基础设施银行职能定位相适应的全面风险管理体系。深入推进党风廉政建设和反腐败斗争,建设清廉金融文化。推进“人才强行”战略,加强人才队伍建设。积极开展慈善捐赠和志愿服务,奉献爱心、传递温暖,树立时代文明新风尚。

2023年是全面贯彻党的二十大精神开局之年。在全面建设社会主义现代化国家的新征程上,开发银行将心怀“国之大者”,深入开展学习贯彻习近平新时代中国特色社会主义思想主题教育,坚定金融报国、金融为民情怀,坚定不移走可持续发展之路,为共创共享和平繁荣美好未来贡献力量。



# 目录

2

3

国家开发银行简介  
卷首语

46

附录

6

8

9

9

10

11

12

助力推动经济  
高质量发展  
  
专题：服务全面加强基础设施建设  
助力加快建设交通强国  
支持建设现代化产业体系  
促进区域协调发展  
做好金融助企纾困  
服务高质量共建“一带一路”

14

16

16

17

19

20

促进人与自  
然  
和谐共生  
  
助力发展方式绿色转型  
推进环境污染防治  
支持自然生态修复  
专题：发行绿色债券，添彩绿水青山  
倡导绿色低碳运营

22

24

27

28

倾力服务保障  
和改善民生  
  
支持乡村振兴  
服务新型城镇化建设  
提高民众生活品质

32

34

36

38

44

持续提升治理能  
力和管理水平  
  
提升治理能效  
提供优质服务  
坚持人才强行  
汇聚爱心力量





# 助力推动经济 高质量发展

专题：服务全面加强基础设施建设	8
助力加快建设交通强国	9
支持建设现代化产业体系	9
促进区域协调发展	10
做好金融助企纾困	11
服务高质量共建“一带一路”	12

实体兴，国家强。金融是实体经济的血脉，为实体经济服务是金融的天职。全面建设社会主义现代化国家，加快构建以国内大循环为主体、国内国际双循环相互促进的新发展格局，需要金融将服务实体经济作为出发点和落脚点，不断拓宽实体经济融资渠道，全面提升服务效率和水平。

作为开发性金融机构，开发银行发挥中长期投融资优势，加大对基础设施、先进制造业等实体经济重点领域的金融支持力度，做好金融助企纾困，着力稳定宏观经济大盘，力促经济运行在合理区间，助力推动经济高质量发展。





## 专题

## 服务全面加强基础设施建设



基础设施建设具有基础性、先导性、战略性和引领性作用，是经济社会发展的重要支撑，具有巨大的乘数效应，能够有效拉动投资、扩大内需、带动相关领域产业链发展。近年来，我国基础设施网络化水平不断提高，服务质量持续提升，创新驱动能力显著增强，融合协同发展加快推进，基础设施整体水平实现跨越式提升，为经济社会发展提供了有力保障。2022年，中央财经委员会第十一次会议强调，要全面加强基础设施建设，构建现代化基础设施体系，为全面建设社会主义现代化国家打下坚实基础。

国家有需要，开发银行有行动。我们将基础设施金融战略作为本行高质量发展战略和“十四五”时期业务发展规划的重要组成部分，围绕提高国民经济整体效能，坚持扩大内需战略基点，培育完整内需体系，找准供给侧结构性改革和需求侧改革有效结合点，促进补齐基础设施短板。

2022年，我们认真贯彻“稳住宏观经济大盘”战略部署，以高度的思想自觉、行动自觉和责任担当，服务全面加强基础设施建设，主动发挥中长期投融资优势，围绕基础设施重点领域，以市场化方式为资金需求量大、投资回收期长、社会公益性强的基础设施项目提供金融服务。

## 坚持规划先行

发挥规划先行融智融制作用，积极主动与相关部委和地方政府沟通对接，开展重点领域规划合作，及时了解重大工程和重点项目推进情况，做好项目开发工作。

## 运用市场化手段

以中长期信贷和基础设施投资基金为依托，为基础设施建设提供长期、稳定的资金支持。2022年，发放基础设施贷款1.4万亿元，高效推进基础设施投资基金设立投放工作。

## 引导资金流入

通过牵头组建银团、发行专题债券等多种方式，引导社会资金加大对基础设施领域的支持力度。全年主承销城乡基础设施建设、交通基础设施建设等领域企业债务融资工具123只，主承销份额1,083.6亿元。

## 助力加快建设交通强国



建设交通强国是建设现代化经济体系的先行领域，是全面建成社会主义现代化强国的重要支撑。开发银行聚焦服务“十四五”交通工程和骨干通道项目，加强银政企合作，加快信贷投放，助力相关项目尽早落地。同时，结合服务乡村振兴战略，以乡村地区、革命老区等为重点，大力支持公路、铁路等交通基础设施补短板项目建设。

## 支持建设现代化产业体系



制造业是实体经济的重要组成部分，制造业高质量发展是我国经济高质量发展的重中之重。2022年，开发银行立足职能定位，助力建设现代化产业体系，加大对重点产业特别是制造业和科技创新的支持力度，促进形成“科技-产业-金融”良性循环。

## 助力制造业高质量发展

2022年，我们倾力服务制造强国战略，积极支持制造业高质量发展。

## 优化信贷结构，加大支持力度

- 优化制造业贷款结构，积极支持新一代信息技术、高端装备制造、新材料、新能源汽车等战略性新兴产业。
- 进一步加大对制造业等领域重点项目的中长期支持力度，扩大制造业中长期贷款投放。

## 加速强链补链，补齐短板弱项

- 围绕重点产业链，推进产业链强链补链专项金融行动。
- 推出强链稳链专项贷款，支持1,722家企业。

## 支持高水平科技自立自强

科技立则民族立，科技强则国家强。我们出台关于“十四五”时期加强开发性金融支持科技创新的意见，推动形成以科技信贷为主、“投贷债租证”协同发力、创新链条全面覆盖的多层次、有差异、综合性的科技金融业务体系，实现对科技创新的全生命周期支持，助力科技成果从“实验室”走向“生产线”，为实现高水平科技自立自强提供有力支撑。

## 滴灌“专精特新”企业

充满活力的中小企业是我国经济韧性的重要保障，“专精特新”中小企业更是中小企业群体的领头羊。针对“专精特新”中小企业特点，我们建立“1+9”专项制度体系，从客户准入、信用评级、授信评审、贷款定价、信贷管理、尽职负责、政银合作、股权投资和证券融资等方面明确差异化操作要求，全面提升精细化金融服务水平和能力。

# 促进区域协调发展



开发银行全面深入贯彻落实国家区域重大战略和区域协调发展战略，制定关于进一步提升服务国家区域战略质效的工作措施等制度，建立服务国家区域发展长效机制，全力推动形成优势互补、高质量发展的区域经济布局。

2022年，我们持续推动开发性金融支持京津冀协同发展、长江经济带发展、长三角一体化、黄河流域生态保护和高质量发展、粤港澳大湾区建设的各项举措落地，提升金融服务国家重大区域战略的质量和效能。

### 京津冀协同发展

- 加大金融服务京津冀协同发展和雄安新区规划建设力度，聚焦基础设施等重点领域，有力有序有效服务京津冀协同发展，助力疏解北京非首都功能，支持雄安新区建设。

### 长江经济带发展

- 制定指导性文件，推进生态环境保护修复，支持经济高质量发展，助推长江经济带成为我国生态优先绿色发展主战场。

### 长三角一体化

- 强化统筹协调，积极推动高水平建设长三角生态绿色一体化发展示范区和高标准建设上海自由贸易试验区临港新片区，深入推进浦东开发开放，支持浙江高质量建设共同富裕示范区。

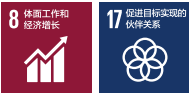
### 黄河流域生态保护和高质量发展

- 制定指导性文件，充分发挥服务黄河流域生态保护和高质量发展金融排头兵作用，围绕黄河流域综合治理、水安全等生态保护重点领域，以及现代产业体系、保护传承弘扬黄河文化、民生补短板等高质量发展重点领域，努力让黄河成为造福人民的幸福河。

### 粤港澳大湾区建设

- 完善差异化信贷政策，聚焦宜居宜业宜游优质生活圈建设等重点领域，助力建设富有活力和国际竞争力的一流湾区和世界级城市群。

# 做好金融助企纾困



开发银行深入贯彻落实国家稳经济一揽子政策措施，充分发挥开发性金融作用，助力重点行业企业渡过难关、恢复发展。2022年，我们积极开展减费让利工作，修订金融服务价格管理办法，优化金融服务目录，压降88项收费，推动落实23项减费让利措施，全年减免金融服务收费32.4亿元。

## 中小微企业纾困解难

转贷款是开发银行与地方性商业银行共同推进普惠金融发展的重要手段，对加快补齐小微企业金融服务短板，不断提升金融服务的覆盖率、可得性具有重要作用。

2022年，我们加大转贷款投放力度，携手合作银行积极引导利率下行，让利实体经济，全年发放小微企业转贷款3,389亿元，有力推动小微企业金融服务增量、扩面、降价。

同时，我们发布加力帮扶中小微企业纾困解难工作方案，建立小微企业敢贷愿贷能贷会贷长效机制，稳妥推进普惠型小微企业续贷业务。落实监管部门关于中小微企业延期还本付息的相关要求，持续做好企业纾困工作。

## 能源保供

2022年，我们坚持全盘谋划，优化信贷政策，建立快速响应机制，进一步加大对保供企业和重点项目的信贷资金支持力度，扎实做好能源保供金融服务，全年发放煤炭煤电保供贷款1,643亿元，有力支持了煤炭主产区稳产增供和大型煤电集团电煤采购工作，服务保障民众安全温暖过冬。





# 服务高质量共建“一带一路”



经过10年发展，共建“一带一路”已经成为深受欢迎的国际公共产品和国际合作平台，为落实联合国《变革我们的世界：2030年可持续发展议程》贡献了中国智慧和方案。开发银行积极落实国家重大部署，牢固树立人类命运共同体意识，坚持共商共建共享原则，践行负责任融资理念，以高标准、可持续、惠民生为目标，打造优质“一带一路”标志性工程，支持推动一批“小而美”、优质创新项目落地见效，做深做实多双边和三方金融合作，有序推进人民币跨境使用。我们积极发挥“一带一路”创新发展中心、高端智库、国际规划和咨询顾问作用，深入研究符合国别特点的可持续融资模式，全面实施“一国一策”，推动共建“一带一路”高质量发展，助力构建“一带一路”价值共同体、责任共同体和命运共同体。

## 案例



### 合力支持柬埔寨中小企业发展

2022年，开发银行与世界银行集团国际金融公司（IFC）联合牵头组建国际银团贷款，为柬埔寨ACLEDA银行发放项目贷款2.69亿美元。

该项目将用于支持柬埔寨中小企业发展，其中不少于1亿美元用于支持所有者为女性的中小企业。贷款明确要求履行环保和社会责任等可持续发展义务，严格资金投向，防止对原住民、环境、社区安全、生物多样性、文化遗产等造成不利影响，树立了负责任融资典范。

**支持重大工程**

- 助力中国和印度尼西亚两国合建的雅加达-万隆高速铁路（雅万高铁）项目建设。

**服务有序推进人民币国际化**

- 积极推动中资企业在对外投资、承包工程、大宗商品进口中使用人民币融资产品。

**推动“小而美”项目**

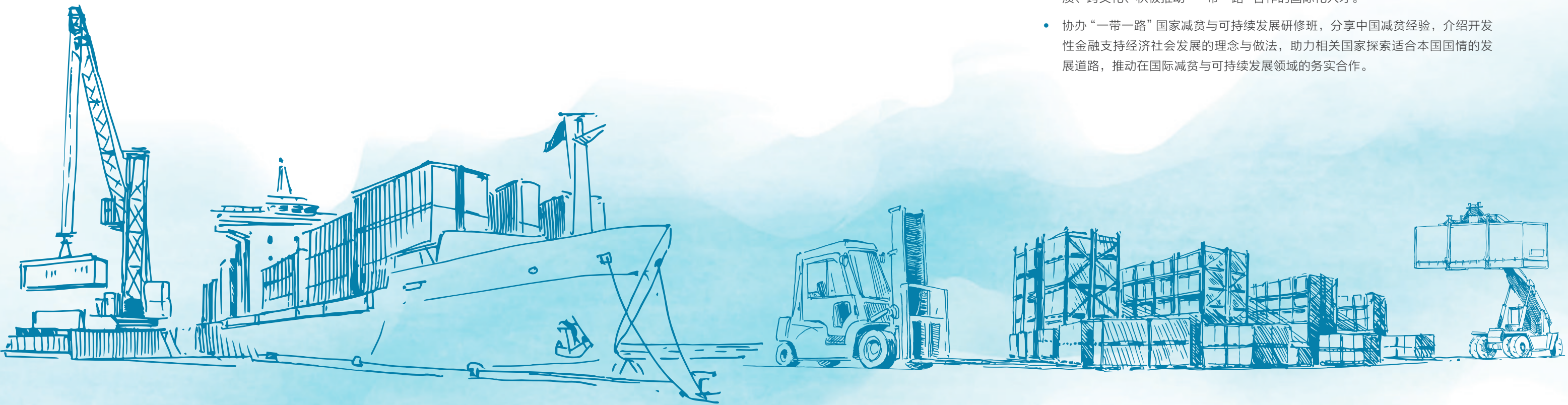
- 聚焦民生工程，为“一带一路”共建国家中小企业提供融资支持，助力“一带一路”共建国家经济社会可持续发展。

**支持稳外贸**

- 发挥稳外贸等专项贷款作用，为多家企业提供中长期项目贷款和营运资金贷款。

**开展国际交流**

- 主办金砖国家银行合作机制2022年年会暨金砖国家金融论坛，参加第十三届国际基础设施投资与建设高峰论坛，加强国际合作，增进多边理解。
- 参与上海合作组织银行间联合体理事会、中国-东盟银联体理事会暨中日韩-东盟银联体理事会会议与中国-东盟博览会等，并签署合作文件。
- 国家开发银行“一带一路”专项奖学金全年资助14个国家55名留学生在我国高校就读，合作的国内院校进一步增加，合作国范围进一步扩大，着力培养高素质、跨文化、积极推动“一带一路”合作的国际化人才。
- 协办“一带一路”国家减贫与可持续发展研修班，分享中国减贫经验，介绍开发性金融支持经济社会发展的理念与做法，助力相关国家探索适合本国国情的发展道路，推动在国际减贫与可持续发展领域的务实合作。



# 促进人与自然 和谐共生



助力发展方式绿色转型	16
推进环境污染防治	16
支持自然生态修复	17
专题：发行绿色债券，添彩绿水青山	19
倡导绿色低碳运营	20

中国国家主席习近平在第 75 届联合国大会一般性辩论上宣布，我国二氧化碳排放力争于 2030 年前达到峰值，努力争取 2060 年前实现碳中和。我国将应对气候变化摆在国家治理更加突出的位置，将碳达峰碳中和纳入生态文明建设整体布局 and 经济社会发展全局，推动应对气候变化工作取得新进展。

开发银行坚持绿色低碳高质量发展道路，主动发挥好开发性金融先行先导作用，坚决扛起生态文明建设的政治责任，通过建立健全绿色金融工作机制、提升绿色金融服务能力、完善绿色金融风险管理体系、实现投融资与自身运营“双核算”等方式，助力我国经济社会发展全面绿色转型。





助力发展方式绿色转型



开发银行在清洁能源、低碳转型等领域精准发力，制定煤炭清洁高效利用和清洁能源专项贷款差异化政策、清洁能源差异化定价政策，以及风电、太阳能、新型储能等行业差异化信贷政策，支持加快构建新型能源体系。积极运用中国人民银行煤炭清洁高效利用专项再贷款，支持煤炭安全高效绿色智能开采、煤电清洁高效利用等。围绕传统行业绿色智能化技术改造、高端产品研发等领域，推动传统产业绿色低碳发展。

推进环境污染防治



开发银行深入贯彻落实《中共中央 国务院关于深入打好污染防治攻坚战的意见》，加大金融服务力度，助力环境基础设施补短板，支持打好蓝天、碧水、净土保卫战，为美丽中国建设作出积极贡献。2022年，我们着力推进县域垃圾污水处理，继续实施“百县千亿”专项金融服务，累计支持442个县（区）生活垃圾污水处理设施建设。

案例



践行“两山”理念，助力开拓“三生共赢”的绿色发展之路

山东日照水库是日照市城区的主要饮用水源地，也为城市支柱产业提供水源。2022年，开发银行山东分行发放贷款1亿元，支持日照水库流域生态保护和产业发展（EOD）项目，开展生态环境保护与治理、生态种植、水生生态生物修复、EOD生态体验区建设等，走出一条生产、生活、生态“三生共赢”的绿色发展之路。

案例

践行全域生态提升理念，助力老工业基地打造“无废城市”样板

江苏徐州是全国典型的老工业基地和资源枯竭型城市，也是全国“无废城市”建设试点城市。开发银行江苏分行发放贷款26.6亿元，支持徐州市循环经济产业园建设一期项目，探索具有借鉴意义、可复制的生态环保领域融资新模式。

支持自然生态修复



开发银行支持国家重点生态功能区、生态保护红线、自然保护地等，加快实施重要生态保护和修复重大工程，服务大规模国土绿化行动，助力提升生态系统的多样性、稳定性和持续性。

案例

湖清田绿、人水共生，助力黄河下游编织生态和谐画卷

东平湖地处鲁西南，是黄河下游唯一重要蓄滞洪区。开发银行山东分行聚焦东平湖生态治理及高质量发展项目，支持山东泰安东平湖及周边地区有机统筹“生态修复+增殖放流+产业升级”，实现了以鱼控草、以鱼抑藻、以鱼净水，助力打造东平湖水产品高端精深加工产业，带动千余人就业，在黄河下游编织了一幅保护与发展同频共振的幸福画卷。



得益于生态环境的持续改善，国家一级保护动物青头潜鸭近年频现东平湖



东平湖生态治理及高质量发展项目



案例

让古城在青山绿水中绽放新光彩

一座襄阳城，半部中国文化史。拥有2,800年历史的襄阳城，因襄水而兴。2022年，湖北襄阳襄水源生态公园正式开园，这是襄水岸线修复生态提升项目的首个节点性工程。为保障该工程的顺利实施，开发银行湖北分行贷款支持水生态修复、河道清淤、暗渠生态改造、景观提升等项目，实现襄水沿线生态安全和生态环境修复。



案例



支持储备林建设，助力打造天然氧吧

开发银行四川分行贷款支持四川达州宣汉县南坝片区营造林及配套基础设施工程建设，项目建成后，每年将实现吸收二氧化碳8.18万吨，释放氧气5.97万吨，成为名副其实的天然氧吧。

专题

发行绿色债券，添彩绿水青山



开发银行不断丰富绿色金融债券品种，全年发行绿色金融债券510亿元，助力提升债券市场服务绿色发展的能力。截至2022年末，我们累计发行绿色金融债券1,560亿元，主要投向污染防治、资源节约与循环利用、清洁交通、清洁能源、生态保护和适应气候变化及基础设施绿色升级等领域，产生了显著的社会和环境效益。

“低碳交通运输体系建设”专题“债券通”绿色金融债券

150 亿元

服务城市轨道交通等基础设施绿色升级项目，重点支持完善吉林、陕西、江苏、浙江、山东、黑龙江等省的公共交通体系建设。

“清洁能源装备制造”专题“债券通”绿色金融债券

120 亿元

优先用于新能源与清洁能源装备制造、可再生能源设施建设与运营类等绿色项目。

“长江流域生态系统保护和修复”专题“债券通”绿色金融债券

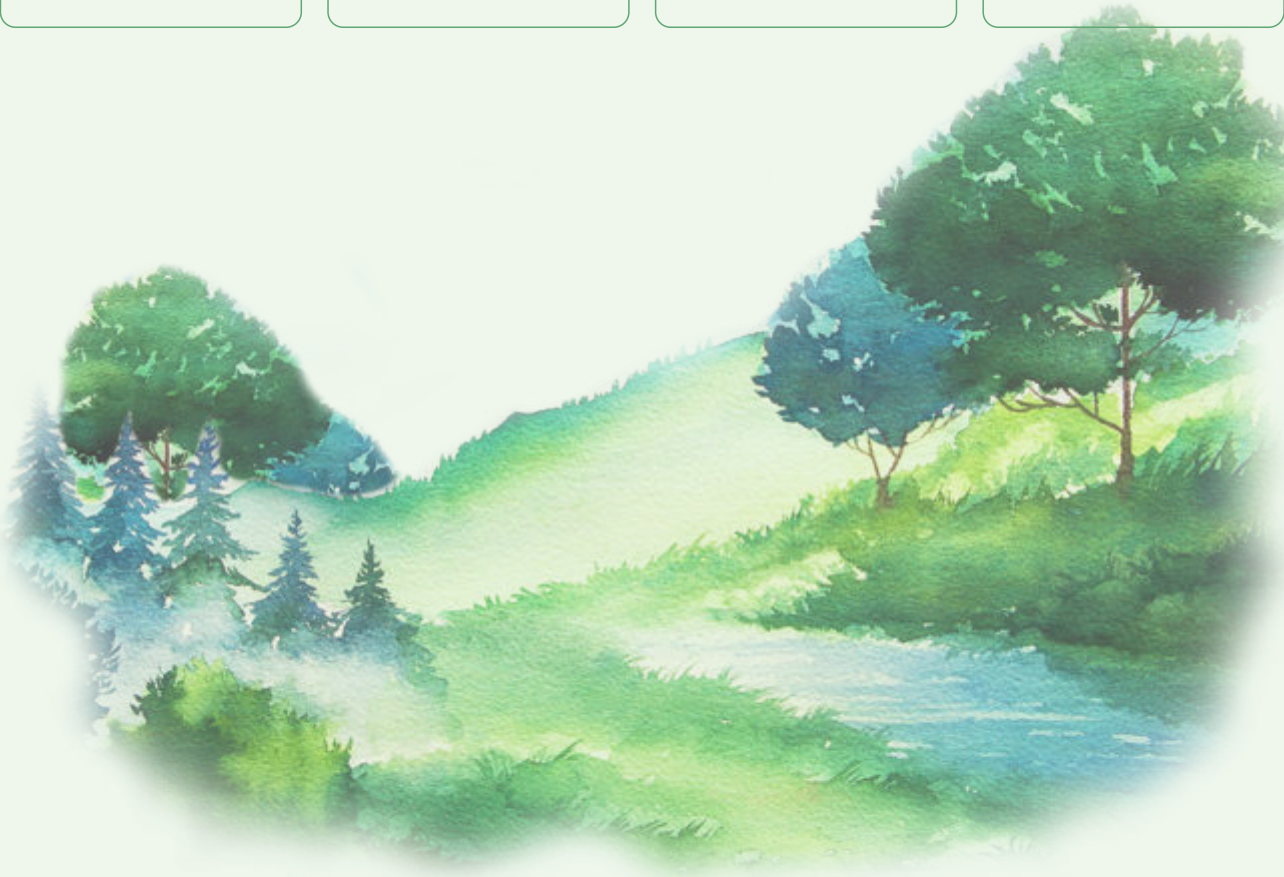
120 亿元

支持水污染治理、农业农村环境综合治理、水资源节约等绿色项目。

“基础设施绿色升级”专题“债券通”绿色金融债券

120 亿元

优先用于城镇环境基础设施、城乡公共交通系统建设和运营等绿色项目。





# 倡导绿色低碳运营

开发银行制定营运办公节约能源资源工作方案，分类计量、精准监测，充分利用节能新技术与新产品，有针对性地采取节约举措，促进能源资源节约和高效利用。同时，积极倡导绿色低碳工作生活方式，让绿色环保理念深植每位员工心间。


## 节约能源资源

2022年，我们聘请第三方专业机构开展2018-2021年全集团运营相关碳盘查工作，针对盘查结果进行节能减排潜力分析，设计开发银行运营相关碳达峰碳中和时间表、路线图，并根据各单位实际情况制定具体节能改造方案。




### 节约用电

- 更新公共区域LED节能灯具，优化智能照明用电管理，启用电动车新能源充电设施，科学调节地下机械车位带电运行时间。
- 优化空调系统运行管理，过渡季节最大限度利用自然冷源，减少新风耗能。制冷季采用蓄冷节能技术，利用供电“移峰填谷”，节约用电成本。
- 在稻香湖数据中心开展绿色节能技术研究，通过采用自有冷却技术替代传统冷水机制冷模式、运用变频技术调降电机运转频率、降低备用变压器等设备在线运行时长等措施，较上年节约用电约110万度。




### 节约水资源

- 结合北京市西城区节约用水办公室用水计划指标，开展节水工作。
- 建立健全物业节水管理制度，持续坚持“净水回收”等做法，不断加强对供水设施、设备和器具的巡察管理和维修改造，有效杜绝长流水和跑冒滴漏问题。



### 节约粮食资源

- 制定关于贯彻落实《粮食节约行动方案》的工作措施，从宣传教育、食材采购、切配加工、出餐配餐、厨余垃圾等方面创新节约举措，每日检查与通报回盘处粮食浪费情况，带动全员形成适量取食的用餐习惯。



### 节约用气

- 通过更换使用节能灶具产品，2022年较上年同期节约燃气消耗3,000立方米。



### 节约纸张资源

- 推广无纸化会议，全年共召开无纸化会议3,986场，平板电脑使用20.3万台次，节省纸张约1,736万张。
- 大力推进视频会议，全年开展视频会议2,102场，同比增长14%。





#### 无害废弃物<sup>1</sup>

将厨余垃圾、可回收物与其他垃圾分类处理。厨余垃圾就地资源化处理后与其他垃圾一同交由垃圾清运公司外运处置，实现厨余垃圾就地无害化处理。



#### 有害废弃物<sup>2</sup>

由具有有害垃圾消纳资质的垃圾清运公司进行处理。

同时，我们积极推进资源回收利用，将废弃物分为无害废弃物和有害废弃物，专业、科学、分类处置。

## 践行绿色采购

我们根据国家节能产品政府采购清单、环境标志产品政府采购清单进行绿色采购，并推进采购流程电子化和无纸化操作。同时，将绿色采购融入供应商选择、评审、合同签署等环节。

- 供应商选择：**将环保节能等认证信息纳入供应商库，在选择供应商时予以优先考虑。
- 供应商评审：**在采购实施程序和评审指标中加强对产品的环保节能要求，注重供应商在员工权利待遇、安全生产环境等方面的表现，并设置评审分值或要求供应商作出相关承诺。
- 合同签署：**在采购合同中增加有关条款，明确对供应商在环境保护、高效节能等方面的要求。

## 倡导绿色理念

我们积极参加“2022年节能宣传周”活动，并以“一季度一主题”的形式，在全行持续开展节水节电、节约粮食、绿色办公、绿色出行等主题的勤俭节约活动，鼓励员工以实际行动共同营造简约适度、绿色低碳、文明健康的社会风尚。



<sup>1</sup> 主要包括厨余垃圾与废金属、废塑料、废旧纸张书籍、陶瓷碎片等日常生活垃圾等。  
<sup>2</sup> 主要包括废旧电池、废含汞荧光灯管、废油漆和溶剂及其包装等。



# 倾力服务保障 和改善民生

支持乡村振兴	24
服务新型城镇化建设	27
提高民众生活品质	28

增进民生福祉是发展的根本目的。我国始终坚持包容开放原则，致力于实现包容性经济增长，构建包容性社会，不断实现发展为了人民、发展依靠人民、发展成果由人民共享，让现代化建设成果更多更公平惠及全体人民。

开发银行牢固树立以人民为中心的发展思想，践行金融为民理念，坚持共同富裕方向，针对经济社会瓶颈领域、薄弱环节补短板、强弱项，着力解决好人民群众急难愁盼问题，持续增进民生福祉，助力实现人民对美好生活的向往，让人民群众的获得感、幸福感、安全感更加充实、更有保障、更可持续。






支持乡村振兴



开发银行以高度的责任感和使命感，支持实施乡村振兴战略，助力全面实现农业强、农村美、农民富。2022年，涉农贷款余额新增2,621亿元，向160个国家乡村振兴重点帮扶县发放各类贷款765亿元。承销革命老区债、乡村振兴债25亿元。实现160个国家重点帮扶县和5个示范区乡村振兴融资规划全覆盖。


保障粮食安全和重要农产品稳定供给

“食为政首，粮安天下”。2022年，我们紧紧围绕服务保障粮食安全和重要农产品稳定供给，助力解决种子和耕地问题，大力支持农田基础设施建设，多措并举服务农业高质量、现代化发展。




**支持高标准农田建设**

- 加大高标准农田建设和改造提升支持力度，全方位夯实粮食安全根基。



**促进种业振兴**

- 支持种业龙头企业扶优行动，按照“创新+产业化”模式开展关键核心技术攻关，服务育种基地建设。



**服务重要农产品保供**

- 设立200亿元春耕备耕专项贷款，为农资生产、储备和流通提供高效金融服务，助力保障城乡居民重要农副产品稳定供给。
- 探索建立“政策性担保+转贷款”合作机制，通过政策性担保，将转贷款资金精准投向农业经营主体。

案例

保障新疆“菜篮子”

开发银行喀什分行搭建银政企合作平台，携手开发银行山东分行，支持水发集团有限公司在喀什建设现代蔬菜产业园项目，构建“龙头企业+合作社+农户+基地”的东西协作发展模式，打造“菜篮子示范工程”，支持当地民众实现可持续增收，助力南疆现代农业高质量发展。



巩固脱贫攻坚成果

2022年，我们积极服务国家乡村振兴重点帮扶县等薄弱地区发展，将产业帮扶作为巩固拓展脱贫攻坚成果的重要抓手。加大易地搬迁后续扶持力度，以万人以上安置区为重点，着力支持安置区配套水、电、路、气等基础设施补短板项目，强化安置区产业培育力度，助力搬迁群众“稳得住、有就业、逐步能致富”。全年发放易地搬迁后续发展贷款120亿元，累计惠及搬迁群众约110万人，直接带动4,584名已脱贫人口就业增收。深化融智服务，围绕开发性金融支持推进全面脱贫与乡村振兴有效衔接等主题，举办4期地方干部培训会，提升重点帮扶地区内生发展动力。

案例



东西协作，用产业力量帮扶老区振兴

巍巍华蓥山，无限好风光。四川广安是华蓥山游击队遗址所在地，也是一座滨江宜居之城。作为原国家扶贫开发重点扶持区，广安县域经济基础薄弱、产业结构欠佳，脱贫后面临持续巩固拓展脱贫攻坚成果和内生持续发展两大挑战。

按照川浙对口帮扶结对关系，开发银行四川分行与浙江分行联动，推动两地政府将产业帮扶作为东西部协作突破口，充分利用浙江湖州南浔区产业、资金和技术优势，贷款3,200万元支持广安区万头湖羊养殖基地建设项目。作为集养殖、生态、休闲、科普、娱乐、美食于一体的产业综合体，该项目通过构建上下游产业利益联结机制，带动2,000户农户年均增收1,500元。

推进乡村建设行动

我们持续推进乡村建设行动，着力提升农村基础设施和公共服务水平。2022年，发行80亿元“乡村建设行动”专题金融债，所募资金主要用于美丽乡村、农村基础设施建设和公共服务等领域项目。

案例

山区供水不再难，百姓喝上“幸福水”

长期以来，山高坡陡谷深的特殊地貌为云南省内许多村镇带来了饮水难题。2022年，开发银行云南分行发放贷款42.88亿元，推动云南农村供水保障专项行动开工建设。全部工程建成后，预计可解决100.4万名百姓在中度干旱条件下的应急送水问题，提升1,348.7万名居民供水保障水平，为当地带来2.7万个就业岗位，有效推动以工代赈稳就业。





案例

擦亮鲜红底蕴，蹚实致富道路

2022年，开发银行河南分行聚焦红色文化保护与传承，向林州市红旗渠红色传承（乡村振兴）项目发放贷款2亿元，支持红旗渠青年洞景区、太行菊现代农业休闲产业园建设等10个子项目，助力完善红旗渠周边基础设施，修复生态环境，带动当地乡村旅游等全域旅游产业结构升级。



项目服务太行菊现代农业休闲产业园种植菊花、林果，带动林州市茶店镇每亩耕地净收益提高1,200元以上，户均增收2,000元以上



项目支持改造青年洞等景区，开发红色旅游资源，进一步弘扬红色文化

服务新型城镇化建设



2022年，开发银行积极服务以人为核心的新型城镇化建设，支持产城融合、城乡融合等领域发展，助力提升新型城镇化建设质量。

案例

地下综合管廊、燃气管道等老化更新改造



北京通州

2022年，开发银行北京分行发放贷款1.35亿元，支持建设中国人民大学通州校区周边综合管廊工程项目，助力北京城市副中心基础设施提质升级及地下空间高效集约利用。项目预计建成2,580米主管廊，将各类市政管线一并纳入，形成功能复合、空间融合的市政基础设施。

安徽滁州

为助力更好展现“山水一体、城湖相伴”的皖江亭城独特魅力，2022年，开发银行安徽分行发放贷款1.81亿元，支持滁州城市生命线安全工程建设项目（一期）。项目建成后，将实现对滁州燃气、桥梁、供水、排水等领域的实时监测、分析预警和联动处理，有效提升城市安全精细化管理水平。

案例

打造宜居家园，助力城市“旧貌换新颜”

开发银行广西分行发放贷款1.9亿元支持玉林公园城市交通设施提质增效项目（一期）。该项目是玉林城市背街小巷整治改造提升等民生基础设施建设的重要内容，对补齐老城区公共配套服务设施短板，进一步改善城市风貌具有重要意义。



加强示范区建设

我们将福建三明、江西赣州、四川泸州、贵州遵义、陕西延安等5个地市作为开发性金融服务乡村振兴示范区（以下简称示范区），从信贷规模、利率优惠、评审条件等多方面为示范区建设创造良好的政策条件，示范区所在的5家分行按照“建立一个领导小组、制定一个方案、签署一份协议、派驻一名专员、强化一个保障”的“五个一”工作机制，建立示范区建设工作领导小组、制定专门实施方案，以专门力量、专业团队，专项推进工作开展。2022年，我们聚焦示范区的产业、人才、文化、生态、组织五大振兴，落实差异化政策，探索创新金融推进乡村振兴的新思路、新模式和新举措，为扎实促进共同富裕作出积极贡献。



提高民众生活品质



学有所成

青年是国家的未来、民族的希望。不让一个学生因家庭经济困难而失学，是我国政府的庄严承诺。作为国家助学贷款的主要承办银行，我们致力于促进教育公平，积极开展国家助学贷款业务，坚持畅通圆梦通道，为28省2,571县区超过4,400万人次的家庭经济困难学生接受高等教育提供了坚实保障，帮助青年通过教育改变自身命运、实现人生梦想。

助学贷款“应贷尽贷”

- 在黑龙江、厦门等地新增开办生源地助学贷款，扩大助学贷款覆盖面。
- 联合全国学生资助管理中心出台首贷应急受理政策，实现学生或家长居家办理助学贷款。
- 与股份制商业银行签订助学贷款代理结算协议、增值服务协议等，联合合作银行为获得开发银行助学贷款的学生提供包括就业实习岗位和保险等在内的金融增值服务。
- 2022年，发放助学贷款496亿元，惠及家庭经济困难学生515万人，发放金额和人数均再创新高。

利息减免“应免尽免”

- 贯彻落实国务院常务会精神，按照国家有关要求，扎实开展助学贷款延期免息相关工作。
- 按照“非申即享”原则，对符合免息政策范围的利息予以免除，切实保障学生利益。
- 截至2022年末，免除助学贷款利息17.5亿元，惠及借款学生超过330万人。

本金延期“即申即享”

- 对于存在本金延期偿还需求的学生，及时开通线上申请通道，本金延期偿还申请一经提交立即生效。
- 截至2022年末，为9.3万名借款学生办理了延期还本。



国家开发银行生源地信用助学贷款学生在线系统

生源地信用助学贷款申请指南



深入一线做好助学贷款办理服务



住有所居

2022年，我们助力实施城市更新行动，重点支持保障性租赁住房建设、老旧小区改造和棚户区改造，全年发放保障性住房贷款1,302亿元，惠及居民超过27.8万户，满足民众安居需求。

案例

从受助到资助，他将爱与希望接续传递

李忠是四川巴中通江县涪阳镇中学的一名普通地理教师。从小，李忠便对贫困有着刻骨铭心的体会，父亲的去世让他的家庭经济深陷困境。2014年，李忠考上了梦寐以求的四川师范大学，不菲的学费却让他迈向梦想的步伐产生了犹豫。就在这时，就读学校的老师告诉李忠可以申请国家开发银行助学贷款，申请成功后，在校期间不需要支付贷款利息。

正是国家的优惠政策，让李忠得以重新追寻自己的梦想。2018年毕业后，李忠选择回到家乡从事教育工作。他始终不忘作为学生时受到的帮助，在教学之外，选择从事学生资助相关工作。四年多来，家乡的山山水水和小村院落见证和记录了李忠为资助工作不辞辛苦的奔波和坚守。

如今，这份梦想和希望之光，已经借着李忠的手，通过助学贷款，播撒到了300多名学生的生命里，照亮了他们新的人生道路。今天，李忠还在以最淳朴的方式，不停息地增加着这个爱心数字。

“我没有因为贫困而辍学，大学毕业选择回到自己的家乡做一名老师。我从小享受国家政策的资助，爱心的种子在我内心生根发芽，我毅然地选择从事学生资助相关工作，这样我就可以帮助更多学生不要因为贫困而辍学。”

——开发银行助学贷款支持学生 李忠

病有所医

2022年，我们支持优质医疗资源均衡发展及基层医疗卫生补短板工作，助力高质量医疗卫生服务体系建设和高品质医疗卫生服务供给。

案例

提升基层医疗资源配置和服务能力

2022年，开发银行江西分行发放医疗设备更新改造专项再贷款2.58亿元，支持抚州金溪县人民医院进一步提高诊疗、检验和救治能力，有效降低民众就医成本。

案例

促进中医药产业高质量发展

子公司国开金融与合作机构共同出资发起设立广东中医药大健康基金，该基金承担实施国家政策、促进产业发展的责任，旨在以股权投资培育中医药优质市场主体，围绕中医药产业向我国大健康领域提供优良的产品及服务。

2022年，广东中医药大健康基金新增投资2.67亿元，聚焦中西医结合、中药现代化和国际化、经典名方、院内制剂转化等提质升级关键领域，持续推动项目开发。

灾有所救

2022年，我们发放应急贷款286亿元，急政府所急，忧群众所忧，主要用于疫情防控、防汛、抗震救灾等应急事项。积极推进灾后重建贷款发放，重点支持河南卫辉、新密灾后居民安置房建设项目。

案例

支持抗高温保民生

2022年夏季，四川遭遇历史性持续高温，开发银行四川分行快速启动应急融资响应机制，发放应急贷款1亿元支持德阳中江县抗旱救灾，主要用于开展水源调度、蓄水保水、受灾救助、旱后生产生活设施和基建修复等抗旱工作，惠及受灾民众26.6万人。

老有所养

我们服务积极应对人口老龄化国家战略，用好中国人民银行普惠养老专项再贷款政策工具，向符合条件的普惠养老服务机构提供优惠贷款，助力降低普惠养老服务机构的融资成本，推动增加普惠养老服务供给，支持各地统筹建设养老服务骨干网。融资支持医养康养结合、老年用品制造和培疗机构转型普惠养老等，助力养老产业、“银发经济”繁荣发展。

案例

守护“最美夕阳红”

开发银行辽宁分行融资支持中国健康养老集团有限公司新建普惠养老社区网点。项目基本覆盖沈阳市核心城区，着力为老百姓提供“价格可负担、质量有保障”的普惠养老服务。截至2022年末，该项目已建设完成24处，新增普惠养老床位800余张，可为老年人提供娱乐、医疗、健康、康复、生活照护等多样化服务，让老年人安享幸福金色年华。

开发银行河南分行发放贷款1亿元，在焦作武陟县创新支持河南首个医养结合的县乡村三级养老服务体系建设项目。项目通过促进养老机构与医院资源共享，助力提升老年人生活质量。



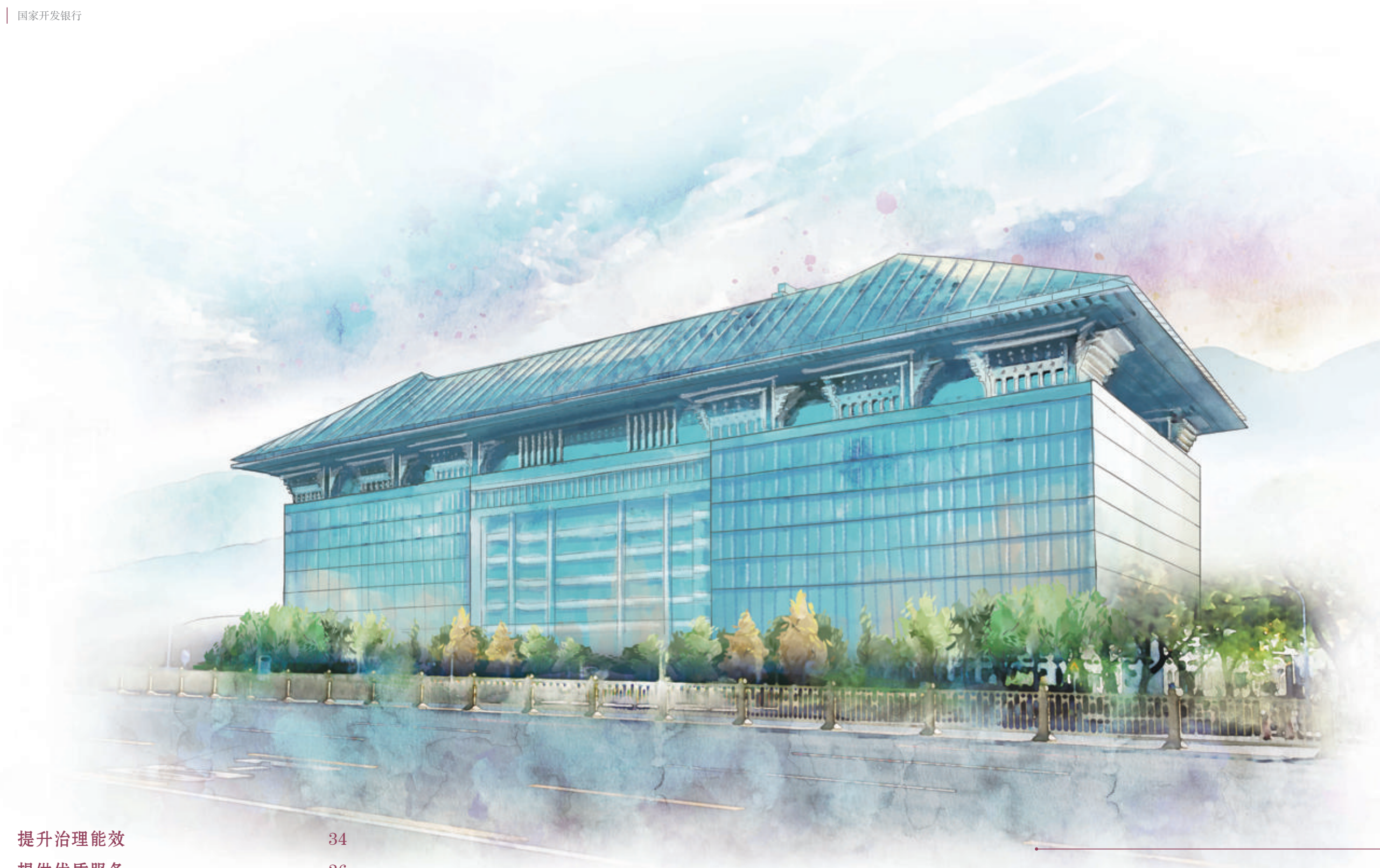
中国健康养老集团有限公司普惠养老社区网点

开发银行江苏分行贷款支持南京颐养中心建设。项目建设养老床位3,330张，助力践行“居家养老、文化养生、专业服务、营养膳食、医养融合”五位一体的全新养老服务模式，保障老年人享受有品质的老年生活。



南京颐养中心

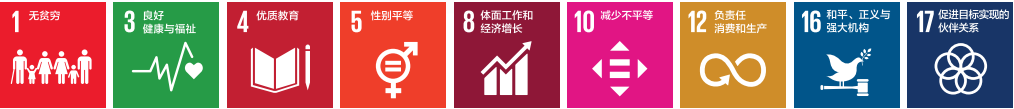




# 持续提升治理能力和管理水平

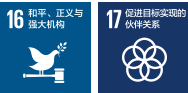
提升治理能效	34
提供优质服务	36
坚持人才强行	38
汇聚爱心力量	44

党的二十大报告中明确提出，要完善中国特色现代企业制度。推进公司治理现代化，对开发性金融机构的稳健可持续发展具有重要意义。开发银行坚持走中国特色金融发展之路，将加强党的领导与完善公司治理相统一，以改革创新为根本动力，不断完善风险管控、制衡监督及激励约束机制，持续提升经营管理精细化水平，全面落实从严治党从严治行，积极推进治理体系治理能力现代化建设。





# 提升治理能效



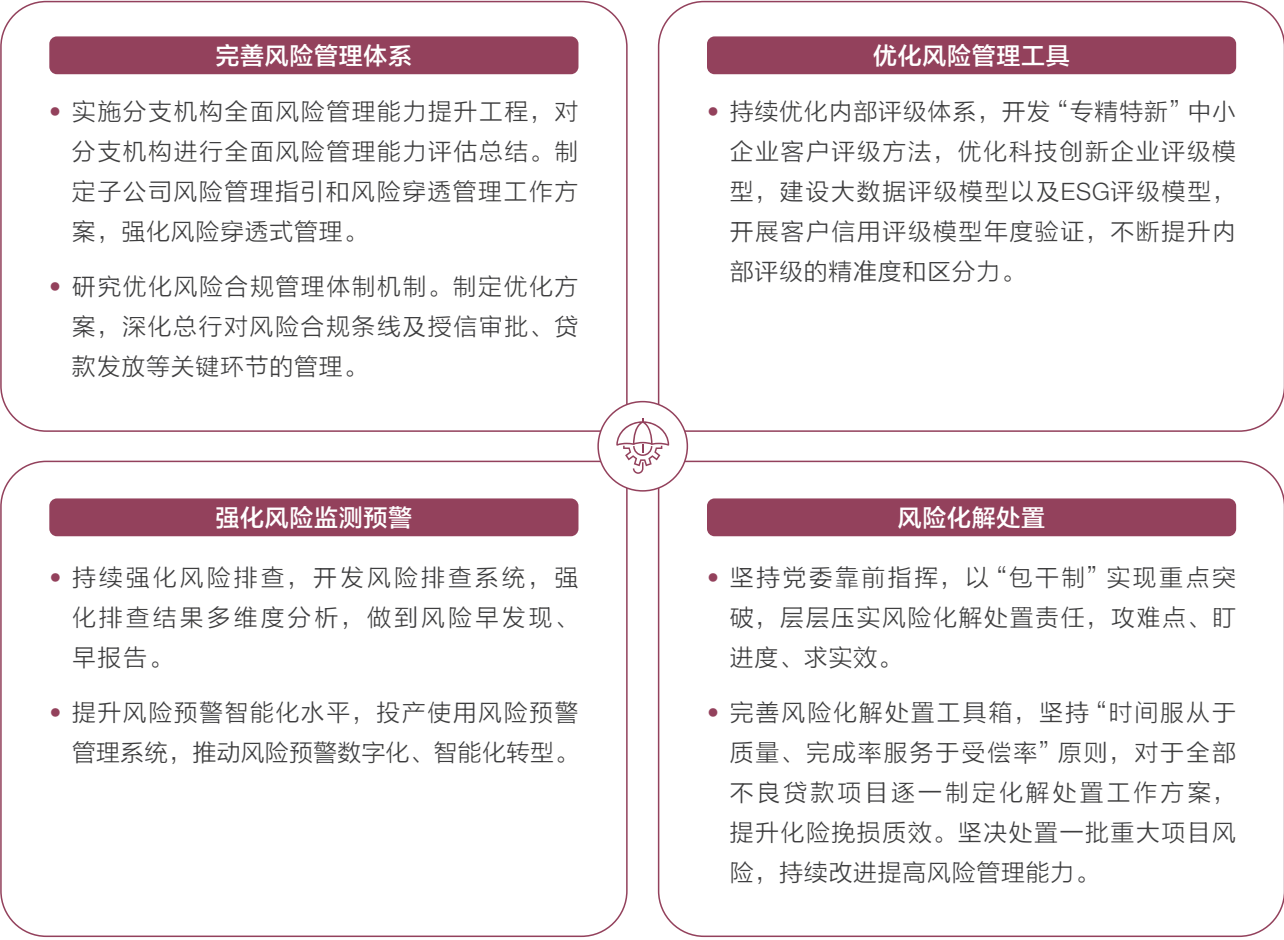
## 公司治理

我们坚持以习近平新时代中国特色社会主义思想为指导，将加强党的领导与完善公司治理统一起来，充分发挥党委领导作用、董事会战略决策作用和高管层授权经营职能，持续健全公司治理制度体系和运行机制，保障各治理主体依法规范履职、科学高效决策，不断提升开发性金融公司治理的规范性和有效性。

2022年，我们持续完善权责法定、权责透明、协调运转、有效制衡的公司治理机制。把党委研究讨论作为董事会决策重大经营管理事项的前置程序。制定党委会、董事会、高管层决策事项目录，完善议事规则和工作流程。修订董事会对行长（高管层）授权方案。研究完善子公司重大事项决策程序。开展公司治理自评估，结合监管要求和开发银行特点，深入开展评估自查。开展公司治理专题培训，不断提升公司治理运行质效。

## 风险管理

2022年，开发银行统筹发展和安全，在“稳健”的集团总体风险偏好下，持续健全全面风险管理体系，完善信贷政策制度统筹管理，不断优化风险管理方法工具，强化重点领域风险防控，扎实做好化险挽损工作，牢牢守住风险底线。强化全员风险意识，提升风险管控业务素养“软实力”，推动风险文化持续普及和深入。



## 内控合规

2022年，我们深入开展“内控合规长效机制建设年”活动，统筹三道防线合力，开展全过程内控管理，扎实做好违规问责、案件防控等各项工作，不断提升内控合规管理水平。

系统实施信贷业务内控合规提升工程，继续完善矩阵式、网格化内控合规管理体系，明确446项提升举措。建立动态督办工作机制，成立由总分行信贷业务骨干组成的专项评估团队，对提升措施开展评估验证，形成“任务分解-提升落实-销号管理-成效验证”的全流程闭环管理模式，推动内控合规管理取得新进展。

### 压实业务部门直接责任

- 持续完善信贷管理、股权投资、国际业务、财会管理等业务条线制度机制，不断推进规范化、标准化、精细化建设。
- 强化风险、授信、信贷、营运、财会等方面的过程管控，实现常态化监督监测。
- 开展内控合规监督检查，覆盖信贷基础管理、声誉风险、印章管理和保密安全、子公司管理等方面。
- 持续推进系统/模块开发工作，将内控管理内嵌到新核心、全流程、评级器等信息化系统中。

### 发挥内控管理部门统筹管理责任

- 完善授权管理体系。强化授权动态管理，不断提高分支机构经营决策的权责匹配度，进一步规范转授权管理。
- 健全内控评估指标体系，优化内控有效性等级分类计分模型，组织开展分支机构内控评估工作。
- 进一步完善问责制度体系，加强集团问责统筹管理，强化违规问责、尽职免责。
- 开展以案为鉴“不能腐”制度体系自评估工作，夯实案件防控“查-防-处”体系，多管齐下提高案件防控质效。

### 强化内部审计部门审计监督责任

- 持续完善内部控制评价体系，对照梳理内部控制问题，及时完成全行年度内部控制评价，内部控制总体有效。对存在有待改进的问题，已采取相应改进和控制措施。

## 审计监督

2022年，内部审计服务公司治理，落实监管要求，坚持问题导向，统筹开展多元化审计监督，切实发挥审计监督效能。开展黄河流域生态保护和高质量发展贷款政策跟踪审计，保障国家重大战略及政策措施落地见效。探索开展信贷资产质量、绩效薪酬管理审计，深入开展全面风险管理、重点基建项目跟踪审计，促进提升全行经营管理和风险防控水平。持续开展外汇及并购贷款、信息科技管理、征信、反洗钱、关联交易管理、不良贷款批量转让及核销、香港分行等常规性审计。

高效有序配合审计署开展审计，严格落实内外部审计发现问题整改长效机制，促进标本兼治。开展领导干部经济责任审计，监督规范领导干部履职用权。公开受理涉及资产安全问题社会举报，加强跟踪核查并提示风险。组织开展不良项目履职调查，推动全行风险化解。持续优化审计统筹管理，着力提升审计质效，加快推进审计信息系统建设，加强审计队伍建设，不断提升审计专业能力和监督效能。



# 提供优质服务



## 增强客户服务能力

我们牢固树立以客户为中心的理念，深刻把握中长期投融资规律和特征，持续推进投融资模式创新，发挥“投贷债租证”的品牌优势，完善金融产品和服务功能，提升客户服务水平和质效。



### 提升客户服务水平

- 坚持“全行服务客户、总行服务分行、总分行协同推进业务”的理念，持续推进三级联络人机制与分层服务支持体系建设，不断提高客户服务效率和响应速度。
- 上线新一代核心业务系统工程，建立健全95593客户支持服务体系，多渠道多形式开展对客户培训，实现网上银行、银企直联全新替代，自助银行全面升级，有效提升金融科技水平，增强金融服务能力。

### 提供综合金融服务

- 用好投资、债券、租赁、证券等专业功能，与中长期信贷形成合力，通过综合金融引导社会资金，完善母子公司战略协同机制，提升金融服务水平。

### 丰富开发性金融服务手段

- 丰富产品谱系，加强产品推广力度，更好满足客户多样化的金融服务需求。
- 以突出的研究规划能力和丰富灵活的产品体系为基础，构建综合服务工作机制，为客户系统谋划发展路径。

## 确保数据与隐私安全

我们高度重视客户的数据安全，印发客户信息管理办法和数据安全管理办法等制度，从客户信息的采集、存储、维护、使用、传输、提供等全过程进行规范管理，促进客户信息安全共享、合规使用，切实保障客户隐私安全。我们根据数据重要性和敏感性，以及遭到篡改、破坏、泄露或者非法获取、非法利用所造成的危害程度，对数据确定不同的安全级别，并有针对性地开展数据全生命周期安全防护工作。

### 客户信息使用及权限管理

- 合规使用客户信息，防止客户信息滥用，防止在使用过程中篡改客户信息，确保客户信息唯一性。
- 按最小化原则确定各级查看、接入、导出客户信息的权限，明确安全保护措施。

### 客户信息共享

- 按照规定流程开展跨分行客户信息共享。
- 母子公司间客户信息共享不得涉及客户未公开信息和涉密信息，且在共享前需事先取得客户授权，确保授权内容清晰、时间范围明确。

### 客户信息安全管理

- 采集和处理个人金融信息应按照“业务必需、最小够用”原则，明确告知采集对象数据采集范围、频度、类型、用途、知悉范围和安全管控措施等事项。

## 做好消费者权益保护

我们明确消费者投诉处理管理工作和机制，设立消费投诉接待区域，加强人员培训与消费投诉信息系统建设，规范投诉事项处理流程和管理。

### 投诉渠道与流程公开

- 在官方网站、新媒体平台、营业场所或者办公场所醒目位置公布投诉电话、通讯地址等投诉渠道信息和消费投诉处理流程，并开通官方互联网投诉渠道。
- 在产品或服务合约中提供投诉电话或者其他投诉渠道信息。

### 投诉处理

- 消费投诉处理采用属地管理原则，充分考虑和尊重消费者的合理诉求，及时查找引发投诉事项的原因，健全完善溯源整改机制，公平合法作出处理结论，切实提升金融消费体验。
- 对消费投诉管理工作实行责任追究制，根据情节严重程度，由开发银行消费投诉工作领导小组责令改正，或对相关负责人和直接负责人给予责任追究。





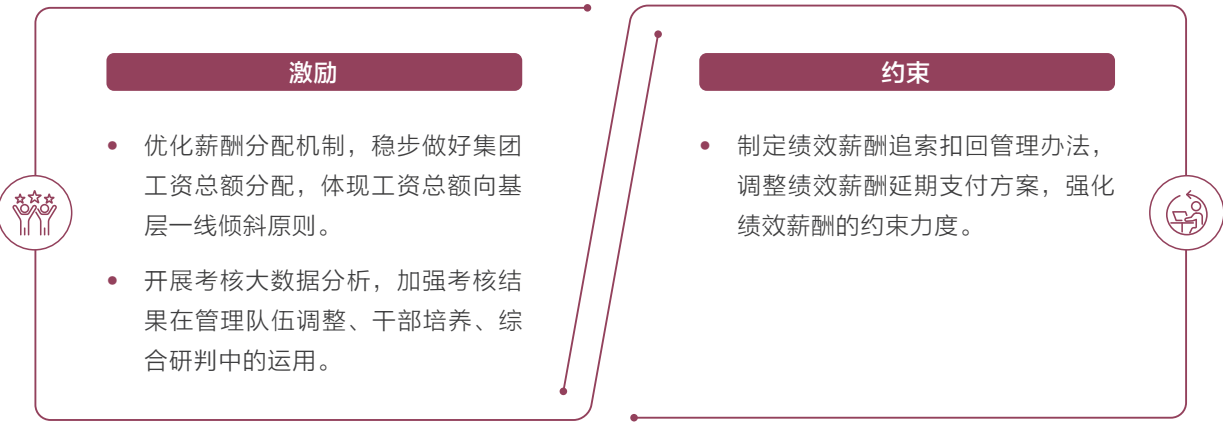
坚持人才强行



开发银行积极推进“人才强行”战略，主动谋划、多措并举，大力激发各类人才的创新创造活力，为员工营造人尽其才、人尽其用的良好环境。2022年，我们以校园招聘为主，多渠道持续引进人才。

健全激励约束机制

2022年，我们充分发挥薪酬在经营管理中的导向作用，积极优化内部收入分配结构，统筹党建、绩效、专项和员工考核，打好激励组合拳，统筹发展、风险、合规和经营效益，持续完善绩效考核体系，用好考核指挥棒。



案例

加强正向引导激励，搭建岗位建功平台

我们加强正向引导激励，深化劳动技能大赛和业务发展论坛品牌建设，为员工搭建展现实现自我价值的平台。

- 开展“建设美丽中国”劳动技能大赛，鼓励基层结合工作重难点，开展形式多样、丰富多彩的竞赛活动，生动展示一线员工良好的精神风貌和业务素养，不断提升服务“双碳”行动的积极性、主动性和创造性。
- 举办“青年新发展论坛”，组建39个青年课题组，开展重点业务领域相关研究。助力青年岗位建功，全行成立217个青年突击队，围绕业务攻坚、模式创新等工作实战练兵，在解决实际问题中锻造过硬本领。

支持员工成长发展

我们关心员工的成长成才，制定员工职业发展总体规划，让员工与企业共同进步，与员工共同分享企业发展果实。

培育专业能力

我们紧扣全行发展重点难点任务和干部专业能力建设目标，着力加强干部素质培养。加强精准施训，推动114个培训项目落地实施。





我们把握教育培训新趋势新需求，探索新模式新方法，推动课程、师资等内生资源和培训系统建设取得新突破。

内部教学资源成果丰硕

- 开展学习地图开发工作坊，客户经理条线课程体系基本成形，奠定相关领域员工能力提升重要基础。
- 聚焦基层党建和业务发展等领域，开发86门内部微课，满足员工多元化学习需求。
- 围绕产业转型升级、绿色低碳、科技金融、区域协调发展等主题开发12个教学案例，丰富特色培训资源。

内部师资培养卓有成效

- 出台关于加强内部师资队伍建设的指导意见，初步搭建内部师资库。
- 突出实战应用，开展案例教学内训师培训，并在其他相关培训中提供演练机会，培养储备约百名内部管理培训解读师和案例研讨引导师。

培训系统建设更趋完善

- 教育培训管理系统实现学习页面改版、重点资源推送、基础数据优化等功能升级。

案例

建设绿色金融专业队伍

2022年，围绕绿色低碳循环发展主题，首次以线上线下结合的方式举办为期3周的行业赋能培训，265名学员进行了网络自学、直播授课、案例云研讨3个环节的学习。

- 网络自学：**围绕“双碳”政策目标下绿色发展方法和路径，帮助学员深化对碳达峰碳中和、绿色金融、碳金融和生态产品价值实现等基本概念、原理和逻辑的认识。
- 直播授课：**结合能源战略、新能源和环保领域绿色低碳循环发展、碳核算实务等内容，邀请外部专家授课，深度解读国家战略规划布局，展望未来发展趋势与路径。
- 案例云研讨：**深度还原真实业务场景，立足模式创新、风险防控等教学点，选取典型项目案例开展研讨，通过实操演练帮助学员将授课所学内化输出，提升项目开发评审、模式创新和风险预判能力。

畅通发展通道

我们坚持做好人才储备，为员工提供畅通的职业发展通道，激发员工干事创业的积极性和主动性。

人才储备

- 首次开展全行正高级经济师职称评审，拓宽专业技术人才培养通道。
- 加大干部实践锻炼力度，引导干部到基层一线经受磨练、增长才干。

人才晋升

- 注重提拔一线和充分经过一线历练的优秀干部，进一步优化各单位管理团队结构。
- 开展选人用人专项检查，净化选人用人生态，做细做实干部经常性管理监督。

加强员工权益保障

我们积极推进民主办行，强化员工权益维护，保证职工知情权、参与权、表达权、监督权，不断提升基层民主管理水平。

2022年，组织召开全行第四届职工代表大会第二次会议，229名职工代表参会。会议听取集团财务预算执行和编制情况等报告，持续扩大行务公开业务内容范围。推动职工代表审议表决新版劳动合同文件文本，违规问责、离职员工从业限制管理等关系员工切身权益的制度办法。办结职代会受理提案67件，有力提升民主管理水平。

制定员工违规问责申诉处理工作暂行办法，明确员工违规问责申诉处理的工作机制、职责分工、工作流程等，统筹保障员工申诉权利、合法权益及处理结果的严肃性。

建设温馨职场环境

我们持续完善员工服务体系，努力为员工提供更加安全、便捷、健康、舒适的工作环境。

守护员工身心健康

- 采用专业体检机构和公立医院并行的方式，确保体检工作的有序开展。建立员工健康管理档案和健康咨询平台。
- 通过智慧心理平台向员工提供心理健康知识、心理自测、咨询等服务。在基层职工之家建立员工心理关爱角。

用心关怀员工生活

- 大力支持员工文体活动，开展“三八大课堂”线上直播、原创诗歌诵读、“跨越百年时空的对话”学习交流等主题活动。
- 开展元旦春节“送温暖”活动，慰问困难、驻村、驻外等员工2,763人。
- 持续加强女员工权益保护，开展“美丽中国·绿建未来”女员工系列活动，推进女员工关爱室建设工作。

做好职场安全管理

- 集中开展安全隐患排查工作，强化安防消防管理，进一步完善各类应急处置预案。
- 积极组织“5·12”全国防灾减灾日、“119”消防宣传月的宣传教育工作，做好消防应急疏散演练和灭火实操训练等，确保全行安全平稳有序运行。



“心理关爱角”宣传展板



## 案例

### 巾帼心向党，喜迎二十大

2022年，开发银行工会女职工委员会围绕“巾帼心向党 喜迎二十大”工作主线，结合开发性金融支持绿色低碳发展工作部署和实践，积极展现女职工巾帼建功风采，体现社会责任担当。



“美丽中国·绿建未来”主题“三八”妇女节系列活动

## 案例

### 开展“六一”儿童节亲子活动

2022年，开发银行福建分行开展了“六一”儿童节员工亲子活动，邀请员工家长和孩子们共同体验端午文化和历史，参观福建福州梁厝特色历史文化街区，充分感受中华优秀传统文化魅力，身临其境体会古建筑之美。



开发银行福建分行开展“六一”亲子活动

## 案例

### 丰富员工生活——开发银行总行机关文体协会活动剪影



户外运动协会——国开跑团



文艺协会——声乐组



书画协会



汇聚爱心力量



公益捐赠

我们积极开展公益捐赠，通过严格执行管理程序、统筹优化资源配置、持续强化监督管理，不断完善公益捐赠管理机制，有效发挥捐赠项目社会效益和示范作用，履行企业社会责任。

推进定点帮扶和对口支援

我们向脱贫地区捐赠资金，巩固拓展脱贫攻坚成果同乡村振兴有效衔接，重点支持特色产业、安全饮水、村卫生室建设、教育设施、人居环境整治等领域。持续加强消费帮扶工作调度，助力脱贫地区解决农产品滞销难题，直接购买脱贫地区农产品936万元，帮助销售229万元。

案例

支持农村基层党组织建设

为支持基层党组织进一步提高凝聚力和战斗力，带领广大群众巩固拓展脱贫攻坚成果，实现乡村振兴，2022年，开发银行总行机关捐赠党费500万元，支持定点帮扶县和对口支援县100个村级党组织建设，资金主要用于修缮党群服务中心、新建或修建宣传栏、购买党员教育活动用品、更新上墙材料、组织党员教育活动等。



支持贵州遵义正安县和溪镇大坎社区党总支建设



开发银行重庆分行定点帮扶巫溪县特色农产品展销活动

持续开展社会公益捐赠

2022年，我们积极开展社会公益捐赠活动，聚焦教育助学和社会帮扶，持续关注高中生完成学业和高职学生创业、偏远地区素质教育和美育教学水平、阿尔茨海默病老人、留守儿童等领域和群体，支持“教育赋能”“快乐音乐教室”“黄手环行动”“相守计划”等品牌项目，创新资助山东济南历城区断崖村老年服务设施建设。

志愿服务

志愿服务是社会文明进步的重要标志。我们积极弘扬奉献、友爱、互助、进步的志愿精神，全年组织员工3,558人次参与金融知识宣介、留守儿童关爱、绿色环保、冬奥服务等各类志愿活动235场。

案例

点亮微心愿，共画同心圆

2022年，我们继续开展“微光行动”志愿公益品牌活动，筹集善款31万余元，捐赠“暖阳活力包”1,010个，帮助青海玉树三江源地区600余名少年儿童实现微心愿，以小行动涵育大情怀，为偏远地区的儿童们点亮希望之光。



开发银行河南分行开展“七彩课堂”关爱大别山革命老区留守儿童支教活动



开发银行宁波分行在春晖学校开展志愿服务暨金融知识普及主题活动



开发银行青海分行开展藏区留守儿童志愿服务



# 附录

## 荣誉与奖项

### 人民网

人民企业社会责任奖——年度企业奖

### 金融时报

中国金融机构金牌榜•金龙奖——年度最佳服务全面加强基础设施建设银行

### 中国扶贫基金会

( 现更名为“中国乡村发展基金会”)

助力脱贫攻坚杰出贡献奖

### 中国银行业协会绿色信贷专业委员会

绿色银行评价先进单位

### 全国绿化委、人力资源社会保障部、国家林草局

全国绿化先进集体

### 联合国全球契约中国网络

实现可持续发展目标企业最佳实践：

一带一路沿线可持续发展

消除贫困和促进繁荣

### 亚太开发性金融机构协会 ( ADFIAP )

2022年杰出发展项目奖：

普惠金融类杰出项目奖

中小企业发展类优秀奖

### 气候债券倡议组织

气候债券先锋奖——2022年度最大规模认证气候债券发行人

### 《 中国银行保险报 》

金诺•中国金融产品传播典范——助学贷款新媒体传播案例

### 《 金融电子化 》杂志社

2022年金融业信息安全建设突出贡献奖

### 债券通公司

北向通优秀发行人

## 关键数据表

除特别说明外，单位为人民币10亿元

关键绩效指标	2022年	2021年	2020年
一、经济类指标			
总资产	18,243.1	17,167.9	17,103.6
贷款及垫款本金	14,474.9	13,262.5	13,049.9
不良贷款率( % )	0.78	0.84	0.79
贷款拨备率( % )	4.28	3.80	3.38
已发行债务证券	12,126.0	11,480.4	10,722.1
所有者权益	1,605.6	1,538.3	1,480.6
净利润	84.3	80.8	118.8
资本充足率( % )	11.37	11.66	12.03
平均总资产回报率( % )	0.48	0.47	0.71
平均净资产收益率( % )	5.37	5.35	8.27
二、社会类指标			
铁路行业贷款余额	904.1	865.5	865.7
电力行业贷款余额	1,166.2	1,081.1	998.6
公路行业贷款余额	2,557.5	2,405.5	2,233.9
小微企业转贷款余额	332.4	259.7	219.4
助学贷款发放额	49.6	37.9	33.5
助学贷款累计覆盖人数( 万人次 )	4,481.2	3,965.9	3,498.8
应急贷款发放额 <sup>1</sup>	28.6	8.1	19.2
员工总人数( 人 ) <sup>2</sup>	10,564	10,293	10,092
女性员工比例( % ) <sup>2</sup>	42.38	41.91	41.73
公益捐赠( 万元 )	4,720.3	6,016.4	18,109.1
员工满意度( % )	98.2	98.3	98.5
三、环境类指标			
总行人均用电( 度/人 )	11,131	10,570	11,600
总行人均用纸( 千克/人 )	17.91	21.48	18.2
总行人均用水( 立方米/人 )	42.32	36.90	28.5
视频会议召开次数( 次 ) <sup>3</sup>	2,102	1,843	1,534
电子银行交易金额	17,442.2	14,726.6	14,532.2

1 指为帮助各地政府及重点企事业单位应对突发事件，在财政救灾资金到位前或受灾企事业单位恢复正常生产经营前，在开发银行业务范围内快速决策和发放的一年期以内（含）的贷款。

2 指本行口径。

3 包括总行和含二级分支机构的新疆分行、海南分行和河北分行。



信会师报字[2023]第ZA31463号

信会师报字[2023]第ZA31463号

注册会计师独立鉴证报告

关于国家开发银行2022可持续发展报告的鉴证报告

致：国家开发银行

我们接受委托，对国家开发银行（以下简称“贵行”）2022可持续发展报告中选定的2022年度关键数据（以下简称“关键数据”）执行了有限保证的鉴证业务。

关键数据

本报告就贵行2022可持续发展报告中的下列2022年度环境类指标和社会类指标实施了有限保证鉴证工作程序：

- 铁路行业贷款余额（十亿元）
- 电力行业贷款余额（十亿元）
- 公路行业贷款余额（十亿元）
- 小微企业转贷款余额（十亿元）
- 助学贷款发放额（十亿元）
- 助学贷款累计覆盖人数（万人次）
- 应急贷款发放额（十亿元）
- 员工总人数（人）
- 女性员工比例（%）
- 公益捐款（万元）
- 员工满意度（%）
- 总行人均用电（度/人）
- 总行人均用纸（千克/人）
- 总行人均用水（立方米/人）
- 视频会议召开次数（次）
- 电子银行交易金额（十亿元）

我们的鉴证工作仅限于上述选定的2022年度关键数据，可持续发展报告中所披露的以前年度关键数据和其他信息均不在我们的工作范围内。

标准

贵行编制2022可持续发展报告关键数据所采用的标准列示于关键数据表下附注的编报基础（以下简称“编报基础”）中。

管理层的责任

按照编报基础编制2022年度关键数据是贵行管理层的责任。这种责任包括设计、执行和维护与编制可持续发展报告关键数据有关的内部控制，以使关键数据不存在由于舞弊或错误而导致的重大错报。

我们的独立性与质量控制

我们遵守了国际会计师职业道德准则理事会颁布的国际会计师职业道德守则（包括国际独立性标准）中的独立性及其他职业道德要求。该职业道德守则以诚信、客观、专业胜任能力及应有的关注、保密和良好职业行为为基本原则。

本事务所遵循国际质量控制准则第1号，据此维护全面系统的质量控制体系，包括与遵守职业道德要求、专业标准和适用的法律和法规要求相关的书面政策与程序。

注册会计师的责任

我们的责任是在执行鉴证工作的基础上对2022年度关键数据发表结论。

我们根据《国际鉴证业务准则第3000号—历史财务信息审计或审阅以外的鉴证业务》的规定执行了鉴证工作。该准则要求我们遵守职业道德规范，计划和实施工作，以形成鉴证结论。

有限保证鉴证业务所实施程序的性质和时间较合理保证鉴证业务有所不同，且范围较小。因此，有限保证鉴证业务的保证程度远低于合理保证鉴证业务。因此，我们不会就2022年度关键数据是否存在所有重大方面按照编报基础编制发表合理保证意见。我们的鉴证工作包括评估2022年度关键数据是否存在由于舞弊或错误导致的重大错报风险，以及应对评估出的风险。选择的鉴证程序取决于我们的判断及对项目风险的评估。

在我们的工作范围内，我们仅在贵行总行及下列分行开展工作：

- 广东分行
- 广西分行
- 福建分行

我们所执行的工作包括：

- 与贵行负责编制可持续发展报告的部门进行访谈；
- 与贵行参与提供2022可持续发展报告中所选定的关键数据的相关部门进行访谈；
- 实施分析程序；
- 采用抽样方法检查2022年度关键数据的支持性文件和记录；
- 重新计算2022年度关键数据；
- 实地走访部分抽样分行，通过现场访谈了解分行可持续发展数据统计口径；
- 我们认为有必要的其他程序。

固有限制

我们提请使用者注意，针对非财务数据，尚无公认的评估和计量标准体系，因此存在不统一的计量方法，这将会影响不同公司之间数据的可比性。

结论

基于已实施的程序及获取的证据，我们没有注意到任何事项使我们相信贵行2022可持续发展报告中选定的2022年度关键数据未能在所有重大方面按照编报基础编制。

报告使用限制

本报告仅向贵行出具，不适用于任何其他目的。我们不会就本报告的内容向任何其他方承担任何责任或义务。



中国 • 上海

二〇二三年七月五日



全球报告倡议（GRI）指标对标表

使用说明	国家开发银行在2022年1月1日到2022年12月31日参照GRI标准报告了在此份GRI内容索引中引用的信息。
使用的GRI 1	GRI 1：基础 2021

GRI标准	披露项	位置
一般披露		
GRI 2：一般披露 2021	2-1 组织详细情况	国家开发银行简介
	2-2 纳入组织可持续发展报告的实体	报告说明
	2-3 报告期、报告频率和联系人	报告说明
	2-4 信息重述	无
	2-5 外部鉴证	附录：注册会计师独立鉴证报告
	2-6 活动、价值链和其他业务关系	国家开发银行简介
	2-7 员工	附录：关键数据表； 四、（三）坚持人才强行； 国家开发银行2022年度报告：员工情况
	2-9 管治架构和构成	四、（一）1. 公司治理； 国家开发银行2022年度报告：公司治理
	2-10 最高治理机构的提名和遴选	国家开发银行2022年度报告：任职变动情况
	2-11 最高治理机构主席	国家开发银行2022年度报告：董事、高管层成员和员工情况； 国家开发银行2022年度报告：公司治理
	2-12 在管理影响方面，最高管治机构的监督作用	四、（一）1. 公司治理
	2-13 为管理影响的责任授权	四、（一）1. 公司治理
	2-14 最高治理机构在可持续发展报告中的作用	四、（一）1. 公司治理
	2-15 利益冲突	国家开发银行2022年度报告：董事、高管层成员和员工情况
	2-16 重要关切问题的沟通	四、（一）1. 公司治理
	2-17 最高治理机构的共同知识	四、（一）1. 公司治理
	2-18 对最高管治机构的绩效评估	国家开发银行2022年度报告：年度薪酬情况
	2-19 薪酬政策	四、（三）1. 健全激励约束机制
	2-20 确定薪酬的程序	国家开发银行2022年度报告：年度薪酬情况
	2-21 年度总薪酬比率	国家开发银行2022年度报告：年度薪酬情况
	2-22 关于可持续发展战略的声明	卷首语
	2-29 利益相关方参与的方法	四、（三）3. 加强员工权益保障
实质性议题		
经济绩效		
GRI 3：实质性议题 2021	3-3 实质性议题的管理	一、助力推动经济高质量发展； 二、专题：发行绿色债券，添彩绿水青山； 三、（一）支持乡村振兴； 三、（三）提高民众生活品质； 四、（一）2.风险管理
GRI 201：经济绩效 2016	201-1 直接产生和分配的经济价值	一、助力推动经济高质量发展； 二、专题：发行绿色债券，添彩绿水青山； 三、（一）支持乡村振兴； 三、（三）提高民众生活品质； 附录：关键数据表
	201-2 气候变化带来的财务影响和其他风险和机遇	四、（一）2. 风险管理

GRI标准	披露项	位置
市场表现		
GRI 3：实质性议题 2021	3-3 实质性议题的管理	国家开发银行2022年度报告：年度薪酬情况； 国家开发银行2022年度报告：董事、高管层成员和员工情况
GRI 202：市场表现 2016	202-1 按性别划分的标准起薪水平工资与当地最低工资的之比	国家开发银行2022年度报告：年度薪酬情况
	202-2 从当地社区雇佣的高管的比例	国家开发银行2022年度报告：董事、高管层成员和员工情况
间接经济影响		
GRI 3：实质性议题 2021	3-3 实质性议题的管理	一、助力推动经济高质量发展； 二、促进人与自然和谐共生； 三、倾力服务保障和改善民生
GRI 203：间接经济影响 2016	203-1 基础设施投资和支持性服务	一、专题：服务全面加强基础设施建设
	203-2 重大间接经济影响	一、助力推动经济高质量发展； 二、促进人与自然和谐共生； 三、倾力服务保障和改善民生
采购实践		
GRI 3：实质性议题 2021	3-3 实质性议题的管理	国家开发银行采购网； 二、（四）2. 践行绿色采购
GRI 204：采购实践 2016	204-1 向当地供应商采购的支出比例	国家开发银行采购网
反腐败		
GRI 3：实质性议题 2021	3-3 实质性议题的管理	国家开发银行2022年度报告：公司治理
GRI 205：反腐败 2016	205-1 已经进行腐败风险评估的运营点	国家开发银行2022年度报告：公司治理
	205-2 反腐败政策和程序的传达及培训	国家开发银行2022年度报告：公司治理
	205-3 经确认的腐败事件和采取的行动	国家开发银行2022年度报告：公司治理
能源		
GRI 3：实质性议题 2021	3-3 实质性议题的管理	二、促进人与自然和谐共生
GRI 302：能源 2016	302-1 组织内部的能源消耗量	附录：关键绩效表
	302-2 组织外部的能源消耗量	二、促进人与自然和谐共生； 附录：关键绩效表
	302-3 能源强度	二、促进人与自然和谐共生； 附录：关键绩效表
	302-4 减少能源消耗	二、促进人与自然和谐共生； 附录：关键绩效表
	302-5 产品和服务的能源需求下降	附录：关键绩效表
水资源和污水		
GRI 3：实质性议题 2021	3-3 实质性议题的管理	二、（一）助力发展方式绿色转型； 二、（二）推进环境污染防治； 二、（三）支持自然生态修复； 二、专题：发行绿色债券，添彩绿水青山； 二、（四）1. 节约能源资源
GRI 303：水资源和污水 2018	303-1 组织与水作为共有资源的相互影响	二、（一）助力发展方式绿色转型； 二、（二）推进环境污染防治； 二、（三）支持自然生态修复； 二、专题：发行绿色债券，添彩绿水青山； 二、（四）1. 节约能源资源
	303-2 管理与排水相关的影响	二、（一）助力发展方式绿色转型； 二、（二）推进环境污染防治； 二、（三）支持自然生态修复； 二、专题：发行绿色债券，添彩绿水青山； 二、（四）1. 节约能源资源
	303-3 水效率	二、（一）助力发展方式绿色转型； 二、（二）推进环境污染防治； 二、（三）支持自然生态修复； 二、专题：发行绿色债券，添彩绿水青山； 二、（四）1. 节约能源资源
	303-5 耗水	附录：关键绩效表



GRI标准	披露项	位置
生物多样性		
GRI 3：实质性议题 2021	3-3 实质性议题的管理	一、（五）服务高质量共建“一带一路”； 二、（三）支持自然生态修复
GRI 304：生物多样性2016	304-1 组织所拥有、租赁、在位于或临近于保护区或保护区外生物多样性丰富区域管理的运营点	二、（三）支持自然生态修复
	304-2 活动、产品和服务对生物多样性的重大影响	一、（五）服务高质量共建“一带一路”； 二、（三）支持自然生态修复
	304-3 受保护或经修复的栖息地	二、（三）支持自然生态修复
排放		
GRI 3：实质性议题 2021	3-3 实质性议题的管理	二、促进人与自然和谐共生
GRI 305：排放 2016	305-1 直接（范围 1）温室气体排放	二、促进人与自然和谐共生
	305-2 能源间接（范围 2）温室气体排放	二、促进人与自然和谐共生
	305-4 温室气体排放强度	二、促进人与自然和谐共生
	305-5 温室气体减排量	二、促进人与自然和谐共生
废弃物		
GRI 3：实质性议题 2021	3-3 实质性议题的管理	二、（四）1. 节约能源资源
GRI 306：废弃物 2020	306-1 废弃物的产生及废弃物相关重大影响	二、（四）1. 节约能源资源
	306-2 废弃物相关重大影响的管理	二、（四）1. 节约能源资源
	306-3 产生的废弃物	二、（四）1. 节约能源资源
	306-4 从处置中转移的废弃物	二、（四）1. 节约能源资源
	306-5 进入处置的废弃物	二、（四）1. 节约能源资源
供应商环境评估		
GRI 3：实质性议题 2021	3-3 实质性议题的管理	二、（四）2. 践行绿色采购； 国家开发银行采购网
GRI 308：供应商环境评估 2016	308-1 使用环境评价维度筛选的新供应商	二、（四）2. 践行绿色采购； 国家开发银行采购网
	308-2 供应链中的负面环境影响以及采取的行动	二、（四）2. 践行绿色采购； 国家开发银行采购网
雇佣		
GRI 3：实质性议题 2021	3-3 实质性议题的管理	四、（三）坚持人才强行
GRI 401：雇佣 2016	401-1 新进员工雇佣率和员工流动率	四、（三）坚持人才强行； 附录：关键数据表
	401-2 提供给全职员工（不包括临时或兼职员工）的福利	四、（三）坚持人才强行
职业健康与安全		
GRI 3：实质性议题 2021	3-3 实质性议题的管理	四、（三）4. 建设温馨职场环境
GRI 403：职业健康与安全 2018	403-1职业健康安全管理体系	四、（三）4. 建设温馨职场环境
	403-2 危害识别、风险评估和事故调查	四、（三）4. 建设温馨职场环境
	403-3 职业健康服务	四、（三）4. 建设温馨职场环境
	403-6 促进工作者健康	四、（三）4. 建设温馨职场环境
	403-7 预防和减缓与业务关系直接相关的职业健康安全影响	四、（三）4. 建设温馨职场环境
	403-10 工作相关的健康问题	四、（三）4. 建设温馨职场环境
培训与教育		
GRI 3：实质性议题 2021	3-3 实质性议题的管理	四、（三）坚持人才强行

GRI标准	披露项	位置
GRI 404：培训与教育 2016	404-1 每名员工每年接受培训的平均小时数	四、（三）坚持人才强行
	404-2 员工技能提升方案和过渡援助方案	四、（三）坚持人才强行
	404-3 定期接受绩效和职业发展考核的员工百分比	四、（三）坚持人才强行
多元化与平等机会		
GRI 3：实质性议题 2021	3-3 实质性议题的管理	四、（三）坚持人才强行
GRI 405：多元化与平等机会 2016	405-1 管治机构与员工的多元化	四、（三）坚持人才强行； 附录：关键绩效表
反歧视		
GRI 3：实质性议题 2021	3-3 实质性议题的管理	四、（三）坚持人才强行
GRI 406：反歧视 2016	406-1 歧视事件及采取的纠正行动	四、（三）坚持人才强行
童工		
GRI 3：实质性议题 2021	3-3 实质性议题的管理	四、（三）坚持人才强行
GRI 408：童工 2016	408-1 具有重大童工事件风险的运营点和供应商	四、（三）坚持人才强行
强迫或强制劳动		
GRI 3：实质性议题 2021	3-3 实质性议题的管理	四、（三）坚持人才强行
GRI 409：强迫或强制劳动 2016	409-1 具有强迫或强制劳动事件重大风险的运营点和供应商	四、（三）坚持人才强行
当地社区		
GRI 3：实质性议题 2021	3-3 实质性议题的管理	三、倾力服务保障和改善民生； 四、（四）汇聚爱心力量
GRI 413：当地社区 2016	413-1 有当地社区参与、影响评估和发展计划的运营点	三、倾力服务保障和改善民生； 四、（四）汇聚爱心力量
	413-2 对当地社区有实际或潜在重大负面影响的运营点	三、倾力服务保障和改善民生； 四、（四）汇聚爱心力量
供应商社会评估		
GRI 3：实质性议题 2021	3-3 实质性议题的管理	国家开发银行采购网
GRI 414：供应商社会评估 2016	414-1 使用社会标准筛选的新供应商	国家开发银行采购网
	414-2 供应链中的负面社会影响和采取的行动	国家开发银行采购网
营销与标识		
GRI 3：实质性议题 2021	3-3 实质性议题的管理	四、（二）2. 确保数据与隐私安全
GRI 417：营销与标识2016	417-1 对产品和服务信息与标识的要求	四、（二）2. 确保数据与隐私安全
客户隐私		
GRI 3：实质性议题 2021	3-3 实质性议题的管理	四、（二）2. 确保数据与隐私安全
GRI 418：客户隐私 2016	418-1 涉及侵犯客户隐私和丢失客户资料的经证实的投诉	四、（二）2. 确保数据与隐私安全



## 报告说明

### 报告时间范围：

2022年1月1日至12月31日，部分内容超出上述范围。

### 报告发布周期：

国家开发银行可持续发展报告为年度报告。

### 报告组织范围：

覆盖国家开发银行（报告中采用开发银行或我们）及子公司。

### 报告编制参考：

ISO26000:2010《社会责任指南》(<http://www.iso.org>)，GB/T36000-2015《社会责任指南》等国家标准，全球报告倡议组织GRI《可持续发展报告标准（2021版）》(<http://www.globalreporting.org>)，联合国《变革我们的世界：2030年可持续发展议程》及全球契约十项原则指标(<https://unglobalcompact.org>)，以及监管机构提出的相关意见和指引等。

### 报告保证方法：

为保证报告的真实性、可靠性，本报告提请立信会计师事务所（特殊普通合伙）进行第三方鉴证，提供独立的鉴证声明。

### 报告获取：

本报告的电子版请访问：<http://www.cdb.com.cn>。

报告联系人：田晴

电话：86-10-88309375

传真：86-10-88309169





**国家开发银行**  
CHINA DEVELOPMENT BANK

中国 北京市西城区复兴门内大街 18 号  
邮政编码：100031  
网址：[www.cdb.com.cn](http://www.cdb.com.cn)